



SKOLVAL

2014

INSTRUKTIONER
FÖR VALETS
GENOMFÖRANDE

SKOLVAL 2014

Det är dags att arrangera skolval på er skola. I det här häftet hittar ni instruktioner och riktlinjer för hur ni arrangerar skolval inför Europaparlamentsvalet eller riksdagsvalet.

Skolval 2014 organiseras på uppdrag av Sveriges regering. Myndigheten för ungdoms- och civilsamhällesfrågor (tidigare Ungdomsstyrelsen) är ansvarig myndighet. Projektet drivs av Sveriges Elevkårer, Sveriges Elevråd och Europeiska Ungdomsparlamentet.

I år är det supervalår! Svenska folket går till valurnorna vid två tillfällen, först för att rösta i Europaparlamentsvalet 25 maj och sedan för att rösta i riksdags-, landstings- och kommunval 14 september. Veckorna före valen arrangeras skolval på många av landets grundskole- och gymnasieskolor. Uppskattningsvis kommer drygt 5 000 personer att vara direkt involverade i att arrangera valen ute på skolorna. Skolval är ett stort projekt. För att valresultatet från landets skolor ska ges den tyngd det förtjänar krävs stor noggrannhet av er som arrangörer och kontrollanter.

För att resultatet ska vara jämförbart mellan skolorna är det viktigt att valen genomförs på samma sätt på alla skolor. De här instruktionerna ger tydliga riktlinjer för hur valet ska genomföras. Skolor som väljer att på ett betydande sätt frånga dessa instruktioner eller som inte uppfyller de krav som anges i instruktionshäftet kan tyvärr inte delta i den nationella resultatsammanställningen som presenteras på valnatten efter att vallokalerna stängts.

Ett skolval arrangeras av elever eller av elever och lärare tillsammans. Valet kan göras på eller utanför lektionstid under en dag som arrangören väljer. Det går att göra valet över flera dagar men detta bör i största mån undvikas för att valet ska vara så likt riktiga val som möjligt. Skolval inför Europaparlamentsvalet kan arrangeras mellan 12 – 23 maj. Skolval inför riksdagsvalet kan arrangeras mellan 1 – 12 september.

Själva skolvalet är inte en del av en lektion. Elever kan inte tvingas att rösta i skolvalet som en del i undervisningen, på samma sätt som enskilda medborgare inte kan tvingas att rösta i riktiga val.

Det är viktigt att både den ansvariga arrangören och kontrollanten läser igenom dessa instruktioner noggrant för att säkerställa att ert skolval går korrekt till.

Lycka till i ert arbete!

INNEHÅLLSFÖRTECKNING

För att informationen i det här häftet ska vara tydlig har vi färgkodat de olika delarna. Alla inblandade i arrangerandet av Skolval 2014 bör läsa igenom hela häftet med extra fokus på sina respektive delar.

De **blå** delarna handlar om förberedelser innan valet och är av största vikt för **arrangören**.

De **orange** delarna handlar om röstningen under valdagen och är av största vikt för **röstmottagarna**.

De **gröna** delarna handlar om arbetet efter att röstningen avslutats och är av största vikt för **rösträknarna**.

För **kontrollanten** är både de **orange** och **gröna** delarna av största vikt.

Sida 1 :	Rollbeskrivning
Sida 2 :	Innehåll i valpaketet
Sida 3 :	Innan valet
Sida 5 :	Vallokalen
Sida 7 :	Röstmottagning
Sida 9 :	Rösträkning & redovisning av röster
Sida 11 :	Rapportering av röster & diskvalificering

Sist i häftet hittar ni **arbetsdokument** som fungerar som stöd för valet och inrapporteringen av resultatet. Det ska finnas protokoll, resultatformulär och kopieringsunderlag. Ytterligare information om dessa dokument hittar ni längre fram i häftet.

INNAN NI SÄTTER IGÅNG

Årskurs 6 och andra

Skolval 2014 sammanställer valresultatet från årskurs 7–9 och gymnasiet. Om även elever i andra årskurser har deltagit i valet på din skola ska deras valsedlar hanteras separat och INTE räknas med i det resultat som rapporteras in till Skolval 2014.

Kombinerade grund- och gymnasieskolor

Om ni i samma anmälan har angett att ni ska arrangera val för både årskurs 7-9 och gymnasium måste dessa valsedlar hållas separerade under röstmottagning och rösträkning. Ni får ett särskilt följebrev i valpaketet, med instruktioner om hur inrapportering av resultaten går till.

Vad krävs för att få rapportera in valresultat?

- Skolval 2014 Europaparlamentet ska arrangeras under perioden 12 – 23 maj.
- Skolval 2014 Riksdagen ska arrangeras under perioden 1 – 12 september.
- Valsedlar för samtliga partier som distribuerats från Skolval 2014 ska ligga framme i bokstavsordning hela tiden under vallokalernas öppethållande.
- Inga elever ska tvingas att delta i valet.
- Alla elever ska kunna rösta på vilka partier de vill.
- En röst på ett parti skrivet på en blank valsedel, som uppfyller kriterierna för vad som är en giltig röst enligt instruktionerna för valets genomförande, får inte rapporteras som ogiltig.
- Enbart röster från elever i årskurs 7–9 och gymnasiet ska rapporteras in.

ROLLBESKRIVNING

För att kunna arrangera ett skolval behövs följande roller fyllas: en ansvarig arrangör, en kontrollant, minst tre röstmottagare samt minst tre rösträknare. Röstmottagarna och rösträknarna kan vara samma personer.

Ansvarig arrangör

Fram till och med valdagen är det arrangörens ansvar att skolvalet går korrekt till och att alla elever är informerade om vad ett skolval är samt hur röstningen går till. Arrangören kan vara en elev eller en elev och en lärare.

Arrangören utser de personer som under valdagen arbetar som röstmottagare. Arrangören kan också själv vara röstmottagare. Arrangören utser även rösträknare tillsammans med kontrollanten.

Det är arrangörens ansvar att se till att det alltid finns minst tre röstmottagare i vallokalen och att allt material finns på plats.

Kontrollant

Det är kontrollantens roll att se till att valet går korrekt till enligt instruktionerna i det här häftet. Kontrollanten deltar under hela röstmottagningen eller utser någon att kontrollera valets genomförande i sitt ställe. Kontrollanten ansvarar också för räkningen av röster och att tillsammans med arrangören utse rösträknare. Kontrollanten rapporterar även in det slutgiltiga resultatet på skolval2014.se.

Röstmottagare

Röstmottagarnas uppgift är att under valdagen se till att valsedlar finns, dela ut ett valkuvert per elev som kommer för att rösta, kryssa för väljaren i röstlängden samt kontrollera att valkuvertet är förslutet och bara innehåller en valsedel samt placera det i valurnan.

Rösträknare

Rösträknarnas arbete börjar efter att vallokalen har stängt och alla röster ska räknas. Hur många rösträknare som behövs beror på hur många elever som har deltagit i valet, men antalet får inte vara mindre än tre och bör inte överstiga sex personer. Rösträknarna kan vara samma personer som röstmottagarna.

INNEHÅLL I VALPAKETET

Ni har nu tagit emot valpaketet där ni hittar allt ni behöver för att genomföra ert skolval. Börja med att gå igenom hela paketet för att kontrollera och checka av att ni har fått allt material.

Hör av er till info@skolval2014.se eller Sveriges Elevkårers växel på 08-644 45 00 om något skulle saknas.

Instruktioner för valets genomförande

Längst bak i det här häftet hittar ni utrivningsbara arbetsdokument. Följande ska finnas:

Protokoll

Protokollet används av kontrollanten som ett stöddokument under rösträkningen.

Resultatformulär

I resultatformuläret skrivs det slutgiltiga resultatet in. Formuläret är utformat på samma sätt som det digitala formuläret på skolval2014.se där kontrollanten sedan rapporterar in resultatet.

Kopieringsunderlag

Kopieringsunderlaget innehåller instruktioner för hur röstningsprocessen går till och ska göras tillgängliga för alla elever.

Valsedlar

Varje skola får lika många valsedlar för varje parti samt blanka valsedlar som det finns elever på skolan. Kontrollera att antalet stämmer överens med antalet elever på skolan.

Valkuvert

Det ska också finnas med ett valkuvert för varje elev. Kontrollera att antalet stämmer överens med antalet elever på skolan.

Valurna

I paketet ska det finnas en hopvikt valurna. Kontrollera att valurnan är hel och fullständig.

Skolval 2014-pins

I paketet ska det också finnas åtta pins med Skolval 2014:s logotyp. Dessa ska användas av röstmottagare, arrangören och kontrollanten under valdagen så att övriga elever lätt kan se vilka som arbetar med skolvalet.

Instruktionsaffischer

De två instruktionsaffischerna sätts upp i anslutning till vallokalen för att ge handledning till eleverna som ska rösta.

Valaffisch

Valaffischen sätts upp på skolan (förslagsvis på anslagstavlan) för att uppmärksamma eleverna om att det är valdag.

INNAN VALET

Innan ni kan öppna vallokalen och starta röstningen finns det flera saker ni måste göra. Gå igenom listan nedan för att säkerställa att ni inte har missat någonting.

Förtidsröstning

Undersök behovet för förtidsröstning. Kanske är en eller flera klasser inte i skolan på valdagen. Dessa elever kan då erbjudas att delta i valet via förtidsröstning. Förtidsröstning bör enbart genomföras i undantagsfall, försök istället välja en valdag då samtliga elever befinner sig i skolan. Förtidsröstningen ska ske så nära inpå skolvalets genomförande som möjligt. Första tillfälle att genomföra förtidsröstning är 6 maj respektive 26 augusti.

Förtidsröstningen behöver inte genomföras i en iordningställd lokal utan kan genomföras i klassrummet eller på annat sätt, så länge alla elever som vill ges möjlighet att avlägga sin röst. **Det är dock av högsta vikt att valhemligheten garanteras även vid förtidsröstning.**

Väljaren ska ges möjlighet att välja mellan samtliga valsedlar som distribuerats från Skolval 2014. Hen ska också ta del av valinstruktionerna. Väljaren placerar en valsedel i ett valkuvert och försluter kuvertet. Valkuvertet placeras sedan i ett ytterkuvert som väljaren skriver sitt **namn, klass** och **personnummer** på.

Rösterna samlas lämpligen ihop av klassens klassföreståndare eller arrangören som håller rösterna i säkert förvar fram till valdagen.

När vallokalen stängts och innan rösträkningen börjar sprättas ytterkuverten upp, väljarna bockas av i röstlängden och valkuverten placeras i valurnan tillsammans med övriga valkuvert.

Observera att om en elev som avlagt förtidsröst också röstat i vallokalen under dess ordinarie öppethållande ska dennes förtidsröst slängas. Om skolan väljer att inte erbjuda förtidsröstning ska de elever som inte getts möjlighet att delta i valet räknas bort från det totala antalet elever på skolan vid inrapportering av resultaten. Detta ska också noteras i protokollet.

Valskärmar

I vallokalen ska valskärmar finnas, som väljaren kan ställa sig bakom när hen placerar sin valsedel i valkuvertet. De valskärmar som används i det riktiga valet förvaras ibland på skolan. Kontakta först valnämnden i er kommun och fråga om ni kan få låna valskärmar. Därefter kan ni fråga vaktmästaren om var ni kan hitta skärmarna. Observera att valskärmarna i första hand ska användas i förtidsröstningslokaler och vallokaler i det riktiga valet så det är inte säkert att ni får lov att låna dem. Om det inte är möjligt för kommunen att låna ut valskärmar kan ni bygga egna skärmar av material som finns på skolan.

Röstlängd

Röstlängden behövs för att hålla koll på vem som har röstat, så att ingen kan rösta flera gånger. Det enklaste är att använda sig av klasslistor som ni kan få från skolans expedition. Se även till att ha en skolkatalog till hands för att kunna identifiera elever som inte har ID-handling med sig och som inte är kända av röstmottagaren. Skulle en elev av någon anledning inte stå på klasslistan, lägg till personens namn och checka sedan av att hen har röstat.

Dela ut kopieringsunderlaget med instruktioner

Var noga med att informera samtliga elever om möjligheten att rösta i skolvalet, samt hur röstningen går till. Kopiera upp kopieringsunderlaget från längst bak i häftet och be lärarna dela ut det till alla elever.

Sätt upp skyltar som visar var vallokalen ligger

För att det inte ska uppstå frågetecken kring var vallokalen ligger, sätt upp skyltar som visar var lokalen ligger.

Sätt upp instruktionsaffischerna

Sätt upp affischerna som visar hur man röstar i nära anslutning till vallokalen.

Kontrollera vallokalen

Kontrollera så att det inte finns någon propaganda eller annat politiskt material i vallokalen.

Valsedlar & valkuvert

I Skolval 2014 distribueras samma valsedlar som till Europaparlaments- och riksdagsvalen. I skolvalet inför Europaparlamentsvalet är valsedlarna vita namnvalsedlar. Det innebär att partiernas kandidater kommer vara listade på valsedeln. **Observera dock att i skolvalet sammanställs inte personröster. Rösträknarna ska alltså bortse från kryssade, tillskrivna eller strukna namn och bara titta på partibeteckningen.**

De partier vars valsedlar distribueras inför Europaparlamentsvalet är Arbetarepartiet-Socialdemokraterna, Centerpartiet, Feministiskt initiativ, Folkpartiet liberalerna, Junilistan, Kristdemokraterna, Miljöpartiet de gröna, Moderaterna, Piratpartiet, Sverigedemokraterna och Vänsterpartiet.

I skolvalet inför riksdagsvalet är valsedlarna gula partivalsedlar utan kandidatnamn. De partier vars valsedlar distribueras är Arbetarepartiet-Socialdemokraterna, Centerpartiet, Folkpartiet liberalerna, Kristdemokraterna, Miljöpartiet de gröna, Moderaterna, Sverigedemokraterna och Vänsterpartiet.

Även blanka valsedlar distribueras och ska läggas fram. Övriga partier som ställer upp till riksdagsvalet respektive Europaparlamentsvalet ska själva kunna lägga ut sina valsedlar tillsammans med övriga valsedlar, även om dessa är namnvalsedlar. Dessa partier ansvarar själva för att deras valsedlar ligger framme och valsedlarna ska hanteras på samma sätt som övriga partiers.

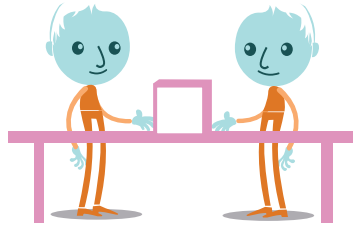
Valsedlar och valkuvert ska finnas i alla vallokaler. Det ska finnas ett bord i anslutning till vallokalen där valsedlarna placeras. Valsedlar från samtliga partier vars valsedlar distribueras från Skolval 2014 måste finnas i vallokalen under hela tiden då vallokalen är öppen. Det är röstmottagarnas uppdrag att se till att dessa valsedlar finns på plats och fylla på med fler valsedlar när det behövs. Valkuverten delas ut till varje elev av en röstmottagare.

VALLOKALEN

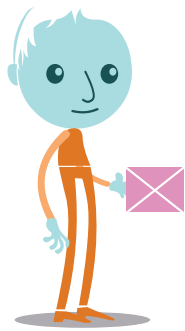
Möblera lokalen enligt mallen till höger. Placera skärmarna så att väljarna kan stå bakom dem utan risk för insyn, varken inifrån lokalen eller utifrån genom något fönster. Lägg en penna bakom varje valskärm för den som vill rösta på ett annat parti än de som fått valsedlar distribuerade. **Förbered lokalen så att även personer med fysisk funktionsnedsättning eller begränsad rörelseförmåga kan avlägga sin röst.**

Följande material måste finnas i vallokalen:

- Valsedlar
- Valkuvert
- Protokoll
- Resultatformulär
- Valurna
- Valskärmar
- Instruktionsaffisch
- Pennor
- Linjal
- Häftapparat
- Skolkatalog
- Röstlängd (klasslistor)



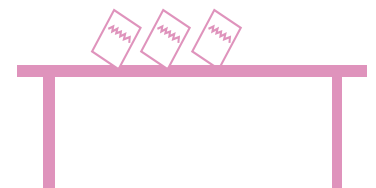
BORD MED VALURNA DÄR
RÖSTMOTTAGARE SITTER



KUVERTUTDELARE



VALSKÄRMAR



BORD MED VALSEDLAR

RÖSTMOTTAGNING

Det ska alltid finnas minst tre röstmottagare i vallokalen – en som delar ut ett valkuvert till varje elev som kommer för att rösta, en som kryssar för väljaren i röstlängden och en som kontrollerar att valkuvertet är förslutet, att det bara innehåller en valsedel samt placerar det i valurnan.

Vallokalens öppethållande

Skolvalet ska arrangeras i så nära anslutning som möjligt till och innan Europaparlamentsvalet den 25 maj eller riksdagsvalet den 14 september. Skolval inför Europaparlamentsvalet kan arrangeras mellan 12 – 23 maj. Skolval inför riksdagsvalet kan arrangeras mellan 1 – 12 september.

Observera att rösträkningen kan ta tid och att ni därför bör avsätta minst en halv dag till att räkna röster och rapportera in resultatet. Anteckna tiderna då vallokalen hållits öppen i protokollet. Skolans samtliga elever bör i möjligaste mån ges möjlighet att delta i valet. Om hela klasser är frånvarande den dag som skolvalet arrangeras kan dessa elever ges möjlighet att förtidsrösta (se sida 3, under "Förtidsröstning").

Identitetskontroll

Väljaren måste kunna styrka sin identitet för att rösta. Det är röstmottagarens ansvar att kontrollera identiteten och anteckna i röstlängden att detta gjorts. Om väljaren inte är känd eller kan styrka sin identitet, eller om hen inte finns med i röstlängden, får hen inte rösta. Beroende på hur skolvalet genomförs på skolan kan styrkandet av identitet ske på olika sätt.

- **Väljaren är känd:** Om väljaren är känd av någon av röstmottagarna behöver ingen kontroll göras. Röstmottagarna kan exempelvis använda en skolkatalog för att identifiera väljaren.
- **Väljaren visar en ID-handling:** En ID-handling kan vara ett pass, ett ID-kort eller i skolvalets fall ett matkort eller annat passerkort från skolan. ID-handlingen bör ha ett foto och ange väljarens namn och helst även födelsedatum.
- **Väljaren låter någon annan gå i god för hens identitet:** Om väljaren inte har med sig en ID-handling kan någon annan person i lokalen gå i god för väljaren. Då måste den personen kunna visa upp en ID-handling. Anteckna den intygande personens namn i röstlängden.

Ta emot röster

En röstmottagare ger väljaren ett valkuvert, visar var valsedlarna finns och hänvisar hen till en ledig valskärm. Väljaren lämnar sitt valkuvert till en annan av röstmottagarna. Röstmottagarna följer därefter nedanstående schema:



Röstmottagningen avslutas

Ta emot rösterna för de väljare som väntar på att få lämna sin röst. Kontrollera om någon väljare är på väg in för att rösta och ta i så fall emot även den rösten. Anteckna vilka tider vallokalen var öppen i protokollet. Nu påbörjas rösträkningen.

RÖSTRÄKNING OCH REDOVISNING AV RÖSTER

Vid räkning och redovisning av röster tar kontrollanten över huvudansvaret från arrangörerna. Vid rösträkningen behöver ett antal rösträknare medverka, vilket kan vara samma personer som röstmottagarna. Hur många personer som behövs beror på hur många elever som deltagit i valet men antalet rösträknare bör inte vara fler än sex personer.

Det är öppet för skolans elever att komma och titta när rösterna tas emot och räknas. Dörren till röstlokalen ska därför hållas olåst och sittplatser ska kunna ordnas för dem som vill följa rösträkningen. Sittplatserna ska placeras så att arbetet i vallokalen inte störs. Den som är kontrollant ansvarar för att rösträkningen går rätt till och att det är ordning i lokalen. Kontrollanten följer sedan dessa steg:

- 1) Läs noggrant igenom protokollet för att se hur de ska fyllas i.
- 2) **Detta steg gäller enbart för skolor där elever haft möjlighet att förtidsrösta:**
 - a) Varje förtidsröst (valkuvert innehållande valsedel) ska ligga i ett ytterkuvert. På kuvertet ska den röstande väljarens namn, klass och personnummer stå. Om ytterkuvertet saknar uppgifter så att det inte går att identifiera väljaren ska rösten slängas. Anteckna detta i protokollet.
 - b) Gå igenom röst för röst. Kryssa för väljaren i röstlängden, öppna ytterkuvertet och lägg valkuvertet innehållande valsedel i valurnan tillsammans med övriga valkuvert. **Om väljaren röstat även på valdagen så ska förtidsrösten slängas.**
 - c) Spara de tomma omslutande kuverten tillsammans med övrig dokumentation efter valet. Ange i protokollet hur många som förtidsröstat.
- 3) Räkna antalet förkryssade väljare i röstlängden. Anteckna antalet i protokollet.
- 4) Töm valurnan.
- 5) Räkna antalet valkuvert och anteckna antalet på protokollet.
- 6) Antalet valkuvert ska stämma med antalet markeringar i röstlängden. Om antalet inte stämmer ska båda räknas en gång till. Om antalet fortfarande inte stämmer, skriv in den troliga orsaken på protokollet.
- 7) Öppna alla valkuvert och ta ut valsedlarna. Ta ett kuvert i taget och kontrollera att kuvertet innehåller endast en valsedel. Tomma kuvert och kuvert med mer än en valsedel med olika partibeteckningar ska bedömas som ogiltiga. Innehåller valkuvertet flera valsedlar av samma parti ska endast en räknas, resten rivs sönder. Ogiltiga valsedlar ska stoppas tillbaka i sina kuvert och hållas åtskilda från övriga röster. Dessa ska senare räknas och rapporteras som ogiltiga.
- 8) Sortera valsedlarna efter parti respektive blanka valsedlar. Räkna antalet valsedlar från respektive parti samt blanka och ogiltiga. Anteckna antalet röster i resultatformuläret.
- 9) Anteckna det totala antalet elever som haft möjlighet att delta i valet i protokollet och resultatformuläret. Elever som inte har haft sin undervisning förlagd på skolan och inte kunnat delta i valet på annat sätt ska räknas av från det totala antalet.

Kontrollera att alla uppgifter är ifyllda på protokollet och att kontrollanten skrivit under.

Giltiga och ogiltiga röster

I Skolval 2014 gäller samma regler kring giltiga och ogiltiga röster som i det riktiga valet, med ett undantag: i skolvalet inför Europaparlamentsvalet används namnvalsedlar. Dessa används i det riktiga valet för att låta väljaren lyfta en enskild kandidat inom partiet. I skolvalet sammanställs inte personval. Därför ska inte rösträknarna ta hänsyn till om ett eller flera namn kryssats för eller om väljaren skrivit till ett annat namn. Dessa röster ska ändå räknas som röster på det parti vars partibeteckning står på valsedeln.

Vidare är utgångspunkten för rösträknaren att försöka tolka väljarens vilja. Fem faktorer kan diskvalificera en avlagd röst:

- Valkuvertet innehåller fler än en valsedel med olika partinamn.
- Det står fler än ett partinamn på valsedeln.
- Väljaren har gjort en anteckning i syfte att härleda rösten tillbaks till väljaren, vilket innebär att valhemligheten har röjts.
- Väljaren har strukit över partibeteckningen på en förtryckt valsedel.
- Valkuvertet innehåller en blank valsedel. Blankröster räknas och redovisas dock separat.

En blank valsedel med bara ett personnamn kan betraktas som giltig om det inte finns anledning att tro att personnamnet tillhör personen själv som avlagt rösten, alltså i praktiken att väljaren undertecknat valsedeln. Allmänt klotter på en valsedel är att betrakta som anteckning i syfte att härleda rösten till väljaren. Om ett partinamn har skrivits på en blank valsedel ska valsedeln räknas som en röst på det partiet, även om partiet också har haft valsedlar framlagda.

För att en röst på ett parti där en blank valsedel har använts ska räknas krävs att partiets namn är uttryckt åtminstone i sin korta form. För att en röst på Socialdemokraterna, genom en blank valsedel, ska räknas räcker det exempelvis att det på valsedeln står "Sossarna" eller "Socialdemokraterna". Väljaren behöver alltså inte skriva ut det fullständiga namnet "Arbetarepartiet-Socialdemokraterna".

Eventuella stavfel ska inte tas hänsyn till, så länge det är begripligt vilket parti som avses.

Precis som i det riktiga riksdagsvalet kan det finnas röster som anger ett parti som inte är registrerat hos Valmyndigheten. Även detta partis röster ska räknas, även om partiet är okänt för rösträknaren eller kontrollanten och även om rösträknaren eller kontrollanten håller för otroligt att det angivna partiet faktiskt är ett parti.

Blanka röster

Precis som i det riktiga valet räknas blanka röster som ogiltiga, men sorteras och redovisas separat. När rösterna rapporteras in till Skolval 2014 redovisas alltså alla övriga ogiltiga röster tillsammans, medan de blanka rösterna rapporteras separat, i samma protokoll. Om ett partinamn har skrivits på en blank valsedel ska valsedeln räknas som en röst på det partiet, även om partiet också har haft valsedlar framlagda.

RAPPORTERA IN VALRESULTATET

Rapportera snarast in resultatet från skolvalet via hemsidan skolval2014.se med ditt inloggningsnamn och lösenord. Inloggningsuppgifterna har skickats till ansvariga arrangörer och kontrollanten via de e-postadresser som angavs vid anmälan. Om du inte har inloggningsuppgifterna tillgängliga kan du få dem skickade på nytt till den e-postadress du angivit, genom att gå in på skolval2014.se.

Om du trots detta inte får tag i inloggningsuppgifterna måste du skicka ett e-postmeddelande till info@skolval2014.se. Ett sådant meddelande ska innehålla skolans namn, kontrollantens namn och kontrollantens e-postadress. Efter att meddelandet mottagits sänds inloggningsuppgifterna till kontrollantens e-post.

I år är det enbart möjligt att rapportera in valresultat via hemsidan www.skolval2014.se. Lyckas ni inte med det ber vi er att först söka efter lösningar på hemsidan www.skolval2014.se där vi har samlat vanliga frågor och svar. Om det inte löser problemet kan ni kontakta Skolval 2014 på info@skolval2014.se eller via telefon: Sveriges Elevkårers växel 08-644 45 00.

För att skolans resultat ska vara del av den nationella sammanställning som presenteras på valnatten 25 maj eller 14 september måste resultatet rapporteras in senast klockan 24.00 på sista dagen för respektive valperiod: fredag den 23 maj och fredag den 12 september.

DISKVALIFICERING

Informationen i den här handledningen är skriven så att samtliga val ska arrangeras på ett jämförbart sätt. Det kan dock finnas omständigheter på skolan som gör att det inte är möjligt att följa samtliga detaljer. Så länge inga allvarliga frånsteg görs går det bra att rapportera in resultatet nationellt, så länge dessa avsteg antecknas vid inrapporteringen.

Några punkter är dock avgörande för att ni ska kunna rapportera in resultatet till Skolval 2014. Uppfyller ni inte dessa punkter kommer ert resultat INTE att räknas samman med det nationella resultatet.

- Skolval inför Europaparlamentsvalet ska arrangeras under perioden 12 – 23 maj.
- Skolval inför riksdagsvalet ska arrangeras under perioden 1 – 12 september.
- Valsedlar för samtliga partier som distribuerats från Skolval 2014 ska ligga framme i bokstavsordning hela tiden under vallokalernas öppethållande.
- Inga elever ska tvingas att delta i valet.
- Eleverna ska kunna rösta på vilka partier de vill.
- En röst på ett parti skrivet på en blank valsedel, som uppfyller kriterierna för vad som är en giltig röst, får inte rapporteras som ogiltig.
- Enbart röster från elever i årskurs 7–9 och gymnasiet ska inrapporteras.

Det är kontrollantens ansvar att garantera att valet och rösträkningen genomförts på ett bra sätt. Vilken elev eller lärare som helst kan dock kontakta Skolval 2014 och rapportera ifall man upplever att en skola brutit mot ovanstående regler. Skolval 2014 kontaktar då kontrollanten eller arrangören för att om möjligt åtgärda problemet. I de fall då problemet inte kan åtgärdas kan skolans resultat komma att uteslutas ur det nationella resultatet.

EFTER GENOMFÖRT SKOLVAL

Allt material från Skolval 2014 bör hållas offentligt för media och allmänhet i minst tre månader efter valets genomförande. Därefter bör det arkiveras på skolan, enligt följande instruktioner:

- Lägg valsedlarna i större kuvert, ett för respektive parti som fått valsedlar distribuerade via Skolval 2014, ett för blanka, ett för ogiltiga röster och ett för övriga partier. Ange innehållet utanpå kuvertet.
- Röstlängden, protokollet och resultatformuläret häftas ihop.

KONTAKT MED MEDIA

När valresultatet redovisas nationellt kommer det också att gå att se resultaten på läns-, kommun-, eller skolnivå bland samtliga skolor som rapporterat in resultat. Skolval 2014 kommer att skicka ut pressmeddelanden med sammanställda regionala resultat på måndagen efter valet. Chansen är då stor att ni blir kontaktade av journalister som kan vilja intervjua elever på skolan.

Under ett skolval kan det uppstå situationer där reglerna eller rekommendationerna inte räcker till, eller händelser som är oförutsedda. Om det rör sig om frågor som inte besvaras i detta instruktionshäfte är du välkommen att kontakta oss på info@skolval2014.se eller via telefon: Sveriges Elevkårers växel 08-644 45 00.

Du kan även nå oss via sociala medier som Facebook och Twitter.



Utförarorganisationer





www.skolval2014.se

www.facebook.com/skolval2014

Twitter: @skolval2014